

ANUARIO

**think**  
EPI

EDITORIAL UOC

# Anuario ThinkEPI 2014

El Observatorio anual de la Información y Documentación

**4ª Conferencia internacional sobre calidad de revistas de ciencias sociales y humanidades (CRECS 2014).**

**Casa del Lector de la Fundación Germán Sánchez Ruipérez.  
8-9 de mayo de 2014.**

Por **Enrique Orduña-Malea**



**Grupo  
ThinkEPI**  
Estrategia y Prospectiva  
de la Información



El profesional de la  
**información**



Fundación Germán  
Sánchez Ruipérez

# Estructura del Anuario 2014

---

- ▶ **Presentación:** Octavo Anuario ThinkEPI
  - ▶ **BLOQUE A:** Temas analizados en 2013 (265 p.)
    - Notas y comentarios
    - Reseñas (Blok de Bid + Tomàs Baiget)
  - ▶ **BLOQUE B:** Informes anuales (76 p.).
  - ▶ **BLOQUE C:** “2013 en 50 noticias” (20 p.).



# Estructura del Anuario 2014

---

## ► Temas analizados en 2013

Tabla 2. Distribución de informes, notas y reseñas por tema

<b>TEMA</b>	<b>INFORME</b>	<b>NOTA</b>	<b>RESEÑA</b>
<b>Formación y profesión</b>	2	8	2
<b>Bibliotecas</b>	1	5	8
<b>Gestión de la información</b>	1	6	3
<b>Comunicación científica</b>	1	8	12
<b>Mercado, industria y sector información</b>	1	5	3
<b>Sistemas de información</b>	1	10	1
<b>TOTAL</b>	<b>7</b>	<b>42</b>	<b>29</b>



# Estructura del Anuario 2014

---

- ▶ Temas analizados en 2013
  - ▶ Notas (42 notas por 40 autores)



# Estructura del Anuario 2014

---

## ▶ Temas analizados en 2013

### ▶ Informes de situación (7)

- 1) **Moreiro, J-A.** *Aun en torno a la formación universitaria, el empleo y la recesión.*
- 2) **De-la-Moneda-Corrochano, M.** *Las cifras de la enseñanza universitaria en documentación en España: 2012.*
- 3) *Grupo Durga. Bibliotecas en 2013: deconstrucción en 6 decálogos.*
- 4) **Cobarsi-Morales, J.** *Gestión de información en organizaciones 2013: perspectivas y tendencias*
- 5) **Gorraiz, J.** *La comunicación científica en 2013. Reflexiones sobre la comunidad informétrica: más enredados que nunca.*
- 6) **Baiget, T. & Olea, I.** *Economía, industria y mercado de la información en 2013.*
- 7) **Pastor-Sánchez, J-A. & Saorín, T.** *Tecnologías y sistemas de información. Informe de situación 2013.*



# Estructura del Anuario 2014

## ► Temas analizados en 2013

### ► Reseñas (29)

#### ¿Quiere establecer una política de open access pero teme preguntar?

Andoni Calderón-Rehecho

Biblioteca. Universidad Complutense de Madrid

09/01/2013



Cuando se cumplen 10 años de la *Declaración de Budapest*, se habla de compartir (la solución empieza por co- según **Cornella**) como clave en la sociedad. El sector de la información está comenzando a ser dominado por los *big data* y la minería de datos y textos, que precisan de datos

abiertos y enlazados en formatos interoperables. El mundo científico (también infomediario) aboga por un universo open (conocimiento común abierto, *open knowledge*, software abierto, innovación abierta, recursos educativos abiertos, ciencia abierta, open data, licencias abiertas...) una de cuyas primeras iniciativas fue precisamente el open access (OA): *arXiv* vio la luz digital en 1991.

Usted cree en el OA, intuye sus virtudes, se siente atraído por sus promesas de visibilidad e impacto científico, recela de sus posibles lagunas, duda si le impide publicar en otro lugar, parece encontrar contradicciones... pero tiene miedo de preguntar, ¿o de saber?

#### ¿Quiere establecer una política de Open Access pero teme preguntar?

Enviado por [Andoni Calderón](#) el Mié, 09/01/2013 - 11:42. [acceso abierto](#) [Andoni Calderón](#) [Blok de BiD - esp](#) [promoción](#) [publicación acceso abierto](#)

[Versión para impresión](#) [Enviar](#)

Andoni Calderón  
Biblioteca  
Universidad Complutense de Madrid

Swan, Alma (2012). *Policy Guidelines for the development and promotion of OA*. Paris: UNESCO. 76 p. ISBN 978-92-3-001052-2. Recuperado el 12 de diciembre de 2012: <http://bit.ly/HnlbYc>

Harris, Siân (2012). *Moving towards an OA future: the role of academic libraries: a report on a roundtable commissioned by SAGE*, in association with the British Library. 16 p. Recuperado el 12 de diciembre de 2012 de: <http://www.uk.sagepub.com/repositorio/binaries/pdf/Libray-OAReport.pdf>



Cuando se cumplen 10 años de la Declaración de Budapest, se habla de compartir (la solución empieza por co- según Cornella) como clave en la sociedad, el mundo de la información está comenzando a ser dominado por los *big data* y la minería de datos y de textos, que precisan de datos abiertos (y enlazados) en formatos interoperables, en un mundo científico (también infomediario) que aboga por un universo open (conocimiento común abierto, *Open Knowledge*, englobador del software abierto, la innovación abierta, los recursos educativos abiertos, la ciencia abierta, los open data mencionados, las licencias abiertas...) una de cuyas primeras iniciativas fue precisamente el Open Access (OA): *arXiv* vio la luz digital en 1991.

Usted cree en el OA, intuye sus virtudes, se siente atraído por sus promesas de visibilidad e impacto científico, recela de sus posibles lagunas, duda si le impide publicar en otro lugar, parece encontrar contradicciones... pero tiene miedo de preguntar, ¿o de saber?

**blok de  
bid**

<http://www.ub.edu/blokdebid/es>

# Estructura del Anuario 2014

- ▶ 2013 en 50 noticias
  - ▶ Autores de la recopilación:
    - ▶ Ciro Llueca
    - ▶ Fernanda Peset
    - ▶ José Antonio Merlo-Vega
    - ▶ Javier Guallar
    - ▶ Luis Rodríguez-Yunta
    - ▶ Pablo De-Castro
    - ▶ Tomás Saorín
    - ▶ Tomàs Baiget

## 2013 en 50 noticias

### **Elsevier adquiere Knovel**

7 enero 2013

El gigante líder de la información científica sigue anexándose empresas. Empieza el año comprando *Knovel*, una editorial especializada en ingeniería, fundada en 2000, que cuenta con 700 clientes (entre ellos 400 escuelas de ingeniería). *Knovel* se ha hecho famosa por su software que permite buscar en tablas, gráficos y ecuaciones, hacer cálculos, extrapolar gráficos y hacer búsquedas de varias variables, representar funciones, etc. Incluye más de 90.000 tablas interactivas y gráficos que se pueden manipular y exportar a Excel y Mathcad.

<http://info.knovel.com/elsevieracquires.pdf>

### **Red internacional de bibliotecarios**

24 enero 2013

Se pone en marcha la *International Librarians Network (ILN)*, un programa de mentoría internacional entre iguales bibliotecarios. "La innovación y la inspiración pueden cruzar fronteras para hacer mejor lo que se hace", dicen en su web. A los participantes se les asigna como contacto una persona de otro país, basándose en la información que proporcionan a los coordinadores del programa. La relación se establece por un período fijo, durante el cual los dos profesionales comparten experiencias, opiniones e ideas en temas de discusión propuestos por los coordinadores. Por supuesto, finalizado el período regular los participantes pueden seguir la correspondencia por su cuenta.

La ILN está dirigida por voluntarios de todo el mundo. Los coordinadores emparejan a los participantes, dan apoyo a los contactos y administran la web. Los coordinadores nacionales ayudan en el funcionamiento y promueven el

### **Ana Santos-Aramburo sustituye a Glòria Pérez-Salmerón en la BNE**

18 febrero 2013



Gloria Pérez-Salmerón Ana Santos-Aramburo

El *Ministerio de Educación, Cultura y Deporte* releva a **Glòria Pérez-Salmerón** al frente de la *Biblioteca Nacional de España* y nombra en su puesto a **Ana Santos-Aramburo**. "Concluida la conmemoración de su Tricentenario, la *Biblioteca* inicia una nueva etapa, marcada por la elaboración y aprobación de una ley reguladora propia que la proyecte como la institución cultural de referencia que es en nuestro país".

El ministerio señala que **Pérez-Salmerón**, que se incorporó a la *BNE* en 2010, "ha puesto todo su empeño profesional y personal" en situar a la *Biblioteca* "entre las más reputadas y proactivas del panorama europeo, y prueba de ello ha sido el éxito de participación social en los actos conmemorativos del Tricentenario".

**Ana Santos-Aramburo** fue anteriormente directora de la *Biblioteca Histórica Marqués de Valdecilla* de la *UCM*, directora de *Acción Cultural* de la *BNE*, directora de la *Biblioteca* de la *UCM* y directora general de *Bibliotecas y Archivos* del *Ayuntamiento de Madrid*.

<http://www.elmundo.es/elmundo/2013/02/18/cultural/1361194243.html>

# Difusión y comunicación

Tema: [\[ThinkEPI\] Crítica del mundo digital: propuesta de categorización](#)  
Emisor: Ernest Abadal <[conectar para ver](#)>  
Reply-To: Ernest Abadal <[conectar para ver](#)>  
Fecha: Mon, 29 Oct 2012 11:19:15 +0100  
Content-Type: text/plain  
Partes/Adjuntos: [text/plain](#) (232 lines)

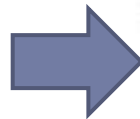
Crítica del mundo digital: propuesta de categorización

-----  
Lluís Codina. Universitat Pompeu Fabra  
Ernest Abadal. Universitat de Barcelona  
Miembros del Grupo ThinkEPI

1 Introducció

Reiterados estudios (y sin duda nuestra propia experiencia) nos indican que buscar información, juntamente con el uso del correo electrónico, son las dos actividades más realizadas en internet. Si nos atendemos a las estadísticas (AIMC, 2012), constatamos que el servicio web más usado por los internautas aún es el buscador (Google, concretamente), por delante de las redes sociales (Facebook) y de la prensa digital.

En cualquier caso, sin la inmensa labor de análisis e indexación que realizan buscadores como Google, la web sería un depósito de información tan vasto como inútil, ya que únicamente podríamos acceder a la ínfima fracción de páginas o documentos de los que conociéramos su URL exacta. Es por ello que, aunque conceptualmente sean cosas tan distintas, web y buscadores forman en la práctica una pareja imposible de separar dada la forma en la cual la inmensa mayoría de los usuarios experimentan la web.



INICIO PRESENTACIÓN EQUIPO ANUARIO THINKEPI NOTAS NOTICIAS

Inicio - [Notas ThinkEPI 2013](#) - Crítica del mundo digital: propuesta de categorización

**Crítica del mundo digital: propuesta de categorización**  
30 octubre, 2012 Por **Lluís Codina y Ernest Abadal**  
en [Notas ThinkEPI 2013](#)

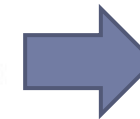
[tweet](#)  
[Me gusta](#)

**1. Introducció**

Reiterados estudios (y sin duda nuestra propia experiencia) nos indican que buscar información, juntamente con el uso del correo electrónico, son las dos actividades más realizadas en internet.

Si nos atenemos a las estadísticas (AIMC, 2012), constatamos que el servicio web más usado por los internautas aún es el buscador (Google, concretamente), por delante de las redes sociales (Facebook) y de la prensa digital.

En cualquier caso, sin la inmensa labor de análisis e indexación que realizan buscadores como Google, la Web sería un depósito de información tan vasto como inútil, ya que únicamente podríamos acceder a la ínfima fracción de páginas o documentos de los que conociéramos su URL exacta.



**F. 1. Crítica del mundo digital: propuesta de categorización**  
Lluís Codina y Ernest Abadal  
29 octubre 2012

Codina, Lluís; Abadal, Ernest (2013). "Crítica del mundo digital: propuesta de categorización". *Anuario ThinkEPI*, v. 7, pp. 146-149.

**Resumen:** Las críticas a la Web en general y a los buscadores en particular han ido aumentando de forma paralela a la importancia que han ido adquiriendo con el paso del tiempo. Se presenta una propuesta de categorización de estas críticas o puntos débiles de los buscadores y de la Web con el objetivo de aportar clarificación conceptual. Estas zonas de sombra se clasifican en tres grandes niveles: tecnológico (problemas que dependen directamente de la tecnología, ya sean limitaciones en la indexación, lista de resultados, cálculo de la relevancia, etc.), cognitivo (problemas de acceso e interpretación de los contenidos por parte de las personas) y político-social (invasión de la privacidad, censura, etc. que afectan a los derechos y libertades personales). Como conclusión se destaca la importancia de realizar aproximaciones transversales e interdisciplinarias para poder abordar estas cuestiones en toda su complejidad.

**Palabras clave:** Web, Buscadores, Crítica a la web, Limitaciones de los buscadores.

**Title:** Critique of the digital world: a categorization proposal

**Abstract:** Web criticism in general and search engines criticism in particular have increased in parallel to the importance they gained over time. This paper proposes a categorization of these weaknesses of search engines and the web in order to provide a conceptual clarification. These shadow zones are classified into three levels: technological (issues that directly depend on the technology, whether the limitations in indexing, the list of results or relevance calculation), cognitive (the problems of access and interpretation of the contents by the user) and political (privacy, censorship and other matters affecting people's rights and freedom). In conclusion, we highlight the importance of transversal and interdisciplinary approaches to understand the full complexity of these questions.

**Keywords:** Web, Search engines, Web criticism, Search engine limitations, Weaknesses.

Fase I. Iwetel  
Foro de discusión

Fase II. Web  
Repositorio

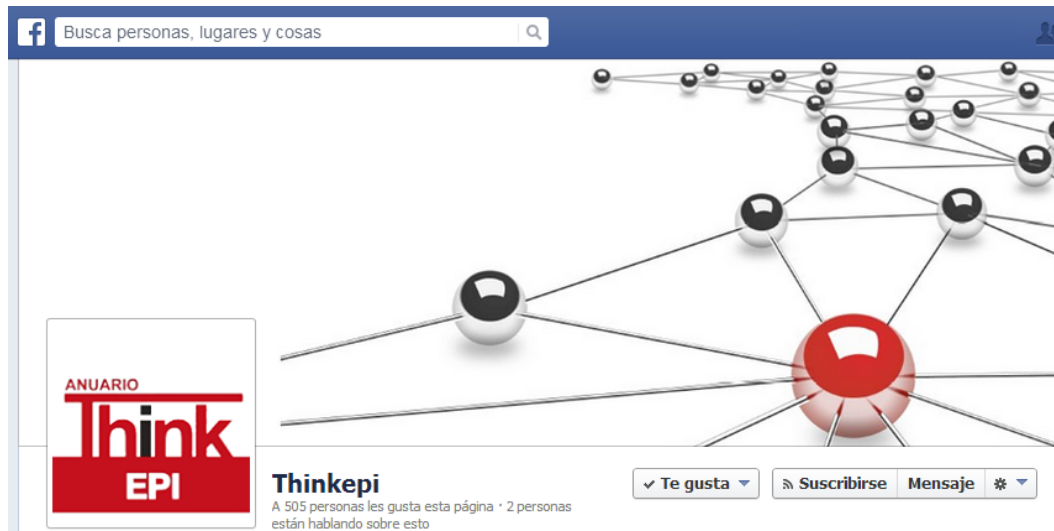
Fase III. Anuario  
Edición final

Preprint + Open peer review

Revisión + Publicación



# Difusión y comunicación



A screenshot of the Facebook profile for 'Thinkepi'. The profile picture is a network diagram with a central red node and several smaller black nodes connected by lines. The cover photo is a red banner with the text 'ANUARIO Think EPI'. The name 'Thinkepi' is displayed below the cover photo, along with the text 'A 505 personas les gusta esta página · 2 personas están hablando sobre esto'. There are buttons for 'Te gusta', 'Suscribirse', and 'Mensaje'.

<https://www.facebook.com/thinkepi>

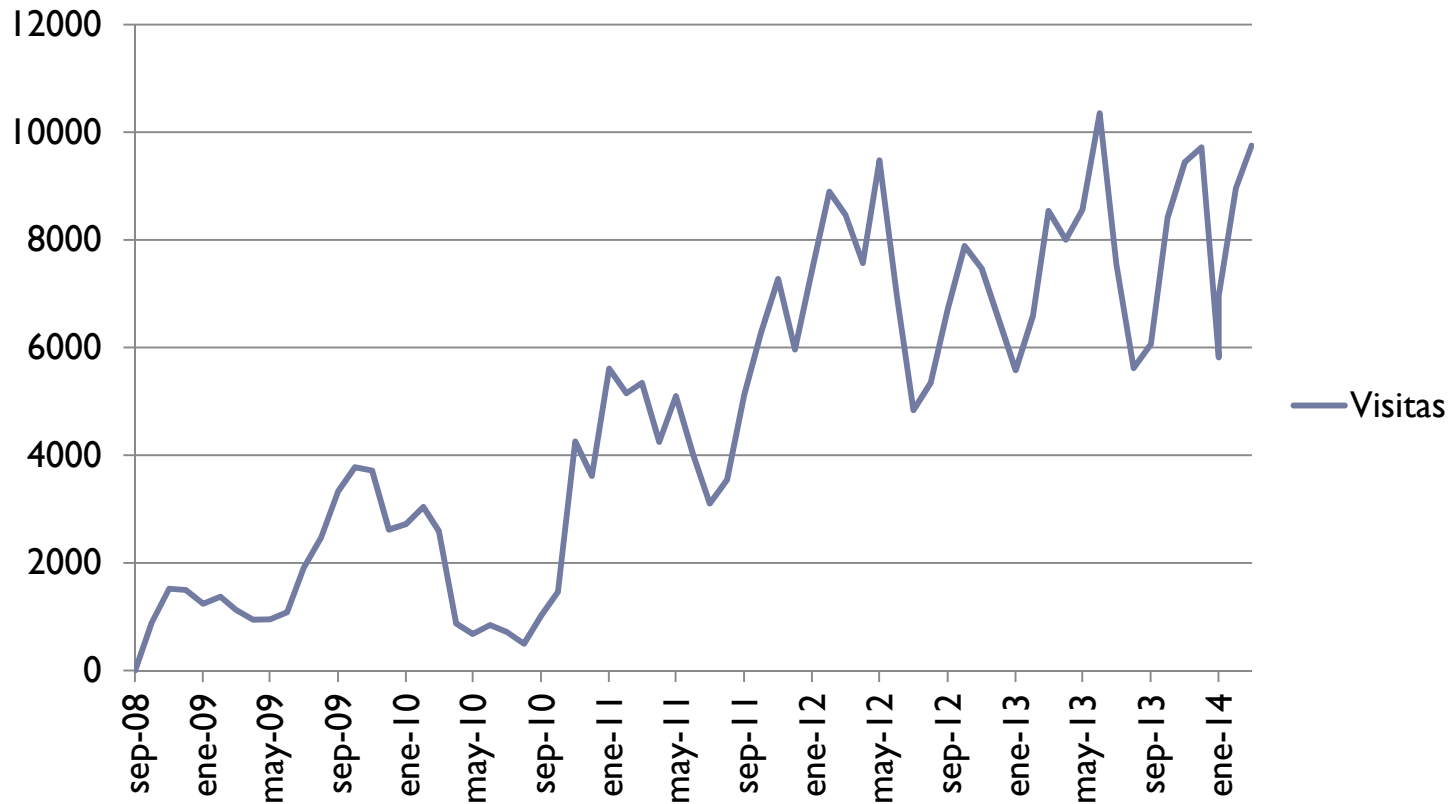


A screenshot of the Twitter profile for 'thinkepi'. The profile picture is a red outline of a head with a brain inside. The cover photo is a red outline of a cloud connected to a red smartphone. The name 'thinkepi' is displayed above the profile picture, along with the text '@thinkepi · FOLLOWS YOU' and 'Grupo formado por profesionales y académicos provenientes del mundo de la Información y Gestión documental.' Below the profile picture is a tweet from 'thinkepi' dated Apr 24: 'Quedan dos semanas para la 4ª Conferencia CRECS, aún estás a tiempo de inscribirte [thinkepi.net/crecs2014](http://thinkepi.net/crecs2014) #crecs14'. The tweet has 478 retweets, 2 photos/videos, 248 following, 3,395 followers, and 3 favorites. There is a 'Following' button next to the tweet. Below the tweet is a 'Who to follow' section with three suggestions: 'IETF Journal @ietfjournal', 'Érika Ortega @erikaortega', and 'Red HD @Red\_HD'.

<https://twitter.com/thinkepi>

# Datos web (histórico: 2008-2014)

---



# Datos web (histórico: 2008-2014)

CIUDAD	VISITAS	VISITAS NUEVAS	BOUNCE RATE	DURACIÓN MEDIA
Madrid	35.195	69.52%	77.33%	0:01:25
Barcelona	22.848	67.60%	74.09%	0:01:36
Valencia	9.954	60.99%	69.44%	0:02:48
Sevilla	5.896	70.52%	76.00%	0:01:29
Salamanca	3.914	57.00%	69.42%	0:02:09
Murcia	3.816	60.40%	69.55%	0:01:56
Granada	3.178	71.52%	79.01%	0:01:25
A Coruna	3.069	71.03%	76.02%	0:01:31
Zaragoza	3.022	73.56%	79.45%	0:01:14
Bilbao	2.832	74.54%	78.71%	0:01:15
<b>SIN ESPECIFICAR</b>	<b>2.000</b>	<b>77.60%</b>	<b>79.70%</b>	<b>0:01:22</b>
<b>TOTAL ESPAÑA</b>	<b>151.336</b>	<b>70.08%</b>	<b>76.19%</b>	<b>0:01:15</b>
<b>TOTAL</b>	<b>318.479</b>	<b>78.41%</b>	<b>82.42%</b>	<b>0:01:14</b>





**Grupo  
ThinkEPI**

Estrategia y Prospectiva  
de la Información

---



**Gracias a todos los seguidores!**

---

